



A szolyvai tarsolylemez

A bezdédi tarsolylemez



mettás ornamentikája. A tarsoly a férfiak jobb oldalán függött az övön, és többnyire tűzszerszámokat (csiholót, kovát, taplót) tartalmazott. A fém fedőlapot domborítással, majd poncolással (poncoló szerszámmal való beütögetéssel) munkálták meg, a minták hátterét gyakran aranyozással is díszítették.

A tarsolylemezek legfőbb motívuma – ugyanúgy, mint a ruházaton, a szablyán, süvegcúcson vagy az övvereteken is – a keretbe komponált, avagy végtelen mustraként tovaszöhető, antik eredetű, elvont növényi forma, a **palmetta**, melynek elemei vagy egy középpont köré csoportosulnak, vagy a tarsolyfedelelet lezáró szíj középtengelyének két oldalán helyezkednek el, vagy folyamatos hálót alkotnak.

A női viseleti tárgyakon és egyéb leleteken jóval több az állatalakos ábrázolás (bár ez is csupán elvont, stilizált formát mutat), mely főképpen díszkorongokon, karpereceken, sőt a lószerszámvereteken is megjelenik. Az általános növényi motívum mellett kevés, férfiakhoz kapcsolódó leleten látható állatfigura. Ilyen például a karosi övveret ragadozó madara (turul), a benepusztai nagyszíjvég állata elnövényiesedő végtagokkal, az állat- és madárfejes hencidai zablapálca, vagy a zempléni korong turulábrázolása az életfával együtt. Idesorolható a bécsi fedelmi szablya egymásba gabalyodó állatpárja is. Legismertebb emlékeink egyike a bezdédi tarsolylemezen látható állatalakos jelenet: egy kutyafejű, pávafarkú griff (szenmurv) és egy egyszarvú szárnyas állat – az iráni mitológia alakjai – veszik közre a bizánci jellegű keresztet a korabeli szinkretikus hitélet bizonyosságaként.

Leggyakrabban a turul (sas vagy sólyomféle ragadozó) és a növényevő patás állat, a szarvas tűnik fel a ránk maradt leleteken. A növényi vezérmotívum, a palmetta eredete ugyanúgy iráni lehet (amely azonban széles körben, egészen Bizáncig elterjedt), mint ahogyan az állatalakok többsége is ehhez a földrajzi környezethez kapcsolható. A közép-ázsiai szogd mesterek hatását többek között a palmetta körül megjelenő hárompontos mesterjegyben látják

a kutatók. A fém tarsolylemezen megjelenő motívumok domborítása a bőrmunkákhoz hasonlatos. A nemezzátéteket fémszállal erősíthették az alapra, és feltehetően ezt utánozza a palmetta szegélyén lévő rovátkolt sáv. A Kárpát-medencében jelenleg már több mint húsz tarsolylemezt ismerünk, ám a Keleten előkerült párhuzamok és a motívumkincs előzményei az egykori őshazák szállásterületein sejtetik e művészet gyökereit.

A honfoglalás kora gazdag női viseletéhez tartoztak a mives mesterségbeli tudást eláruló és viselőjük hitvilágára is fényt vető aranyozott ezüst **díszkorongok**. Különösen szépek a csüngős veretek, a rombusz alakú ingnyakdíszek és kaftánveretek, melyek nagy számban borították a díszes öltözetet. Az áttört varkocsdíszítő korongok, gömbsorcsüngős fülbevalók az etelközi szaltovói (Don-vidéki) műveltséggel állnak rokonságban, a küllős növényi mintájú korongok is onnan honosodtak meg nálunk. A gondosan kivitelezett viseleti tárgyak nem pusztán díszítő céllal készültek: az elnövényesedett állat- és szellemlények védelmet nyújtottak viselőjük számára, a bemutatott állatvilág az életfával együtt a segítő szellemek életterét ábrázolta.

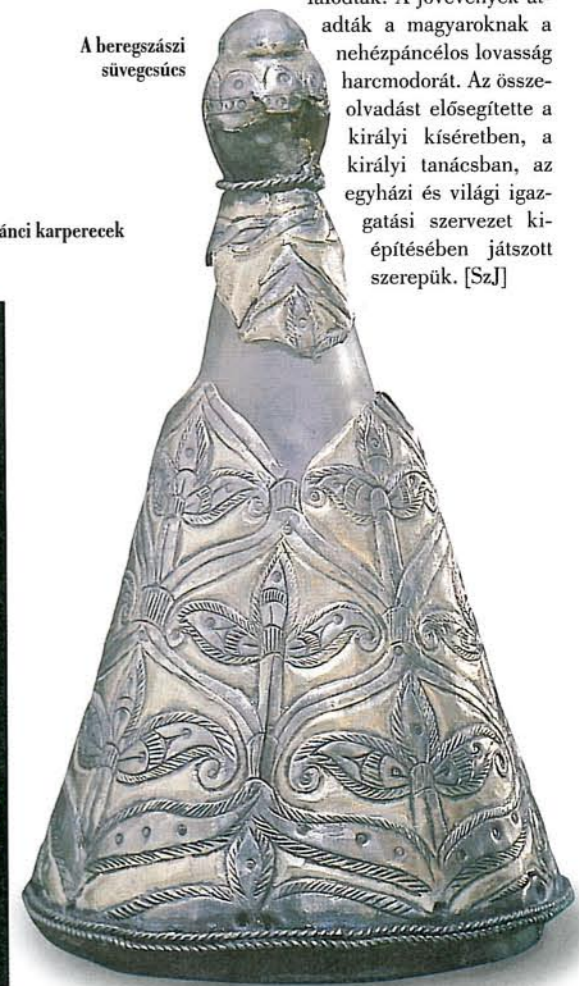
A „kalandozások” során szerzett arany- és ezüstpénzeket, kincseket és ékszereket idehaza hamarosan beolvasztották, és az ötvösök saját jelképrendszerük, illetve megrendelőik ízlése szerint készítették belőlük különféle alkotásaikat. A pompaszeretethez nagy mennyiségű nemesfémre volt szükség: a férfiak rang- és méltóságjelző övkészletének átlagsúlya körülbelül 20 dkg lehetett, ám egy-egy női lószerszám 1,5 kg ezüstöt is megkívánhatott, nem beszélve a hatalmat birtokló **arisztokrácia** vagyoni helyzetét tükröző fedelmi, vezéri leletegyüttesekről.



A tarcali tarsolylemez

A beregszászi süvegcúc

Állatfejes bizánci karperecek Zsenyéről



palmetta · Növényi dísz; legyezőszerűen szétterülő vagy szív alakú pálmalevél vagy lótuuszvirág stilizálása. Számtalan variációja lehet. Már az egyiptomiak, mezopotámiaiak és a görögök is alkalmazták. Bizánc díszítő motívumai között éppúgy megtalálható, mint a honfoglaló magyarok tarsolylemezein és egyéb veretein. A korai román kori építészet jellegzetes díszítő eleme, kőtáraink számos szép palmettás kötőredet őriznek többnyire a 11. századi templomokból (Szekecsárd, Esztergom, Szekesfehervár, Veszprém). [KT]

arisztokrácia · A régi nomád nemzetségek és a bevándorolt nyugati lovagok utódainak összeolvadásából alakult ki a társadalom legfelső rétege. A király kíséretéhez tartoztak, de nem voltak hűbéri függőségben. A nemzetségek szállásterületeiken megtartották korábbi hatalmukat, ahol a nemzetség bírái, katonai és vallási vezetői voltak. Géza nagyfejedelem uralkodása alatt érkeztek az országra nyugati lovagok, betelepülésük egészen a 12. század végéig tartott. Utódaik beházasodtak a magyar családokba, és asszimilálódtak. A jövevények átadták a magyaroknak a nehézpáncélos lovasság harcmódját. Az összeolvadást elősegítette a királyi kíséretben, a királyi tanácsban, az egyházi és világi igazgatási szervezet kiépítésében játszott szerepük. [SzJ]